

## RESUMEN DE DIRECTRICES DE BUENAS PRÁCTICAS POR SECTORES DE ACTIVIDAD

---

### OBRAS DE CONSTRUCCIÓN

---

#### MEDIDAS ORGANIZATIVAS EN LA OBRA

---

Se deben tener en cuenta estas consideraciones esenciales:

- Con independencia de la fuente de información utilizada (incluida la propia normativa que pueda establecer disposiciones al efecto en el ámbito de la salud pública), cualquier medida que sea necesario adoptar en la obra para garantizar la seguridad y salud del personal trabajador frente a los riesgos presentes en la misma deberá verse reflejada en el plan de seguridad y salud en el trabajo. En el plan de seguridad y salud en el trabajo se recogerán las acciones concretas que se vayan a adoptar en la obra debiendo basarse las mismas e ir adaptándose a la información, las recomendaciones y las instrucciones que dicten las autoridades sanitarias en cada momento. Por tanto, no se trata de adjuntar una simple transcripción de dichas informaciones, recomendaciones e instrucciones sino de especificar cómo van a ser implantadas en cada caso.
- La adopción de medidas preventivas para proteger al personal trabajador, con independencia de su naturaleza, que surja en un momento posterior a la última fecha de aprobación del plan de seguridad y salud en el trabajo en una obra de construcción, implicará la necesidad de modificar el mismo para adaptarse a las nuevas circunstancias. Para más información, consulte el criterio Medidas frente a la COVID19 y plan de seguridad y salud en el trabajo en las obras de construcción
- Una de las características de las obras de construcción es la intervención de numerosas figuras en la gestión de la seguridad y salud laboral de las mismas (promotor, coordinador en materia de seguridad y salud, dirección facultativa, contratistas, subcontratistas, trabajadores autónomos, etc.). Es especialmente relevante, en la situación actual, la coordinación y cooperación entre todas ellas, cada una desde

Consulta posibles variaciones, restricciones o medidas reforzadas en [www.gobiernodecanarias.org/principal/coronavirus/](http://www.gobiernodecanarias.org/principal/coronavirus/)

## MEDIDAS ORGANIZATIVAS EN LA OBRA

---

el papel que le corresponda desempeñar, para promover, valorar, acordar, planificar, implantar y controlar las medidas extraordinarias que sean necesarias para evitar el contagio por SARS-CoV-2. Estas medidas van a afectar, muy probablemente, a las condiciones técnicas y organizativas del trabajo, a los plazos de ejecución y a los costes de la obra. No obstante, es esencial asumir estos cambios extraordinarios, así como integrar las recomendaciones e instrucciones que en cada momento dicten las autoridades sanitarias, con el fin de frenar la pandemia y reducir el número de afectados.

- Una vez se hayan realizado los ajustes necesarios en la organización de la obra y, antes de iniciar los trabajos, se deberá garantizar que se dispone de los medios materiales (por ejemplo: mascarillas, señalización, cintas para delimitar puestos, etc.) que se ha previsto utilizar y que todos los intervinientes en la obra están correctamente informados acerca de las nuevas medidas que haya sido necesario adoptar.
- Todo lo anteriormente expuesto debe entenderse de aplicación a aquellas obras que estuvieran en fase de ejecución en el momento de iniciarse la actual crisis sanitaria y que, en consecuencia, ya disponían de un plan de seguridad y salud en el trabajo aprobado. Si, por el contrario, la obra de construcción no dispone aún de dicho plan por no haberse iniciado o por encontrarse en fase de elaboración del proyecto, se entenderá que las medidas aludidas en este escrito deberán integrarse desde el inicio mediante los instrumentos habilitados al efecto por el Real Decreto 1627/1997 (estudio/estudio básico de seguridad y salud; plan de seguridad y salud en el trabajo). Cabe señalar al respecto, que el citado real decreto contempla en su anexo II (en el que se recoge una relación no exhaustiva de los trabajos que implican riesgos especiales para la seguridad y la salud de los trabajadores en las obras) los trabajos en los que la exposición a agentes biológicos suponga un riesgo de especial gravedad.
- Asimismo, las medidas que se deban adoptar frente al riesgo de exposición al SARSCoV-2 en las obras de construcción sin proyecto serán planificadas, organizadas, controladas y coordinadas adecuadamente.

# PREVENCIÓN COVID CANARIAS

## MEDIDAS ORGANIZATIVAS EN LA OBRA

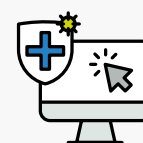
El servicio sanitario del Servicio de Prevención de Riesgos Laborales deberá evaluar la existencia de **trabajadores especialmente sensibles**.



**Información y formación** a los trabajadores sobre los riesgos derivados de coronavirus, con especial atención a las vías de transmisión y las medidas de prevención y protección adoptadas.



**Identificar actuaciones en la obra que puedan realizarse sin necesidad de presencia física**, promoviendo otras formas de llevarlas a cabo. Cuando deban visitar la obra, se planificará de tal manera que se minimice el contacto con otras personas.



**Adoptar medidas para que únicamente acceda a la obra personal autorizado** y se establecerán los medios de información necesarios para garantizar que todas las personas que accedan conocen y asumen las medidas adoptadas para evitar contagios.



**En caso de desplazamientos en vehículo por la obra, se limitará el número de personas que ocupan dicho vehículo simultáneamente**, aumentando la frecuencia de los desplazamientos si fuese necesario. Se deberán utilizar mascarillas apropiadas al nivel de riesgo durante los desplazamientos.



**Minimizar la concurrencia en la obra con objeto de reducir el número de personas afectadas en caso de contagio** (por ejemplo: espaciando los trabajos en el tiempo de manera que se reduzca la coincidencia de trabajadores aunque esto implique ampliar los plazos de ejecución).



**Organizar los trabajos** de forma que se mantenga una distancia de seguridad de, al menos, 1,5 metros entre trabajadores.



Consulta posibles variaciones, restricciones o medidas reforzadas en [www.gobiernodecanarias.org/principal/coronavirus/](http://www.gobiernodecanarias.org/principal/coronavirus/)

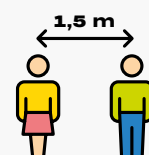
# PREVENCIÓN COVID CANARIAS

## MEDIDAS ORGANIZATIVAS EN LA OBRA

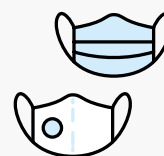
Cuando lo anterior no sea factible, se valorará, para los puestos en los que sea posible, **la instalación de barreras físicas**, tales como mamparas de materiales transparentes para no obstaculizar la visibilidad de los trabajadores, resistentes a rotura por impacto y fáciles de limpiar y desinfectar. Dispondrán, si fuera necesario, de elementos que las hagan fácilmente identificables para evitar riesgo de golpes o choques.



Cuando estuviera prevista la ejecución de una determinada tarea por parte de varios trabajadores y no resulte viable mantener la separación de, al menos, 1,5 metros entre ellos, ni sea posible la instalación de barreras físicas para separarlos, **se estudiarán otras opciones para llevarla a cabo** (por ejemplo: de forma mecanizada o utilizando equipos de trabajo que permitan que los trabajadores estén suficientemente alejados).



Cuando no se pueda mantener una distancia de, al menos, 1,5 metros entre trabajadores o entre estos y personal ajeno a la obra, ni sea posible la instalación de barreras físicas (protecciones colectivas) para separarlos, **se estudiarán otras alternativas de protección adecuadas** (como puede ser el uso de mascarillas apropiadas al nivel de riesgo) de acuerdo con la información recabada mediante la evaluación de riesgos laborales.



Adoptar medidas para evitar el contagio en aquellas situaciones en que personal ajeno a la obra deba acceder necesariamente a la misma, bien manteniendo la distancia recomendada, bien mediante separaciones físicas. Concretamente, para el caso de la recepción de materiales en la obra podrán adoptarse, entre otras, las siguientes medidas:

- **Se informará, con antelación suficiente, a los suministradores de material** sobre aquellas medidas que se hayan adoptado excepcionalmente en la obra en relación con la recepción de mercancía y otras generales que deban conocer.
- **Se organizará la recepción de los materiales** para que no coincidan diferentes suministradores en la obra.




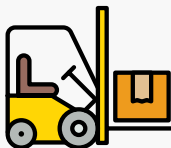
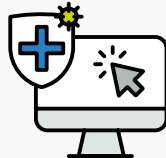


Consulta posibles variaciones, restricciones o medidas reforzadas en [www.gobiernodecanarias.org/principal/coronavirus/](http://www.gobiernodecanarias.org/principal/coronavirus/)

# PREVENCIÓN COVID CANARIAS

## MEDIDAS ORGANIZATIVAS EN LA OBRA

---

- **Se realizará la descarga de material en zonas específicas de la obra** evitando la concurrencia con los trabajadores de la misma (salvo con los que sea imprescindible). 
- Cuando sea personal de la obra quien descargue el material, **el conductor deberá permanecer en la cabina del vehículo.** 
- Cuando sea el transportista el que realice **la carga/descarga de la mercancía, esta se dispondrá en lugares específicos** para que llevar a cabo esta operación sin entrar en contacto con ninguna persona de la obra o manteniendo una distancia de, al menos, 1,5 metros. 
- **Se fomentará, en todo caso, la descarga mecanizada del material** debiendo evitar el uso de los equipos destinados a tal fin por parte de varios trabajadores o debiendo limpiarse y desinfectarse estos adecuadamente tras cada uso. Esto se aplicará, igualmente, en aquellos casos en que se cedan los equipos al transportista para que sea el mismo quien los utilice. 
- **Se acordarán con el suministrador de material, previamente, formas alternativas para la entrega y recepción de los albaranes** que eviten el contacto con personal de la obra (por ejemplo: correo electrónico, teléfono, etc.). 

**Los trabajadores cooperarán en las medidas preventivas adoptadas.**

Consulta posibles variaciones, restricciones o medidas reforzadas en [www.gobiernodecanarias.org/principal/coronavirus/](http://www.gobiernodecanarias.org/principal/coronavirus/)

# PREVENCIÓN COVID CANARIAS

## MEDIDAS DE HIGIENE EN LA OBRA

---

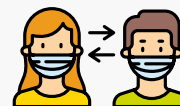
**Ventilar periódicamente obras que se realicen en un recinto cerrado,** como mínimo, de forma diaria y por espacio de cinco minutos.



**Uso individualizado de herramientas y otros equipos de trabajo** debiendo desinfectarse tras su utilización. Cuando el uso de herramientas u otros equipos no sea exclusivo de un solo trabajador, se desinfectarán entre usos. En aquellos casos en que se hayan alquilado equipos de trabajo se desinfectarán antes de su utilización en la obra y tras el mismo para evitar la propagación del virus entre distintas obras.



**Establecer turnos para el uso de las zonas comunes** para garantizar que puedan respetarse las distancias de seguridad en todo momento debiendo desinfectarse periódicamente, preferiblemente entre usos.



**Proveer al personal de los productos de higiene necesarios** para poder seguir las recomendaciones individuales, adaptándose a cada actividad concreta.



**Toallitas y productos desinfectantes** para teléfonos, teclados, etc.



Consulta posibles variaciones, restricciones o medidas reforzadas en [www.gobiernodecanarias.org/principal/coronavirus/](http://www.gobiernodecanarias.org/principal/coronavirus/)

# PREVENCIÓN COVID CANARIAS

## MEDIDAS DE HIGIENE PERSONAL

---

**Lavado frecuente de manos** con agua y jabón o con una solución hidroalcohólica.



**Evitar tocarse la cara, la nariz y los ojos.**



**Cubrirse la boca al toser o estornudar** con el codo o con un pañuelo desechable que se tirará tras su uso.



**Evitar fumar, beber o comer sin lavarse previamente las manos.**



**Realizar medidas de desinfección y lavado de manos de los trabajadores antes del acceso a vestuarios, comedores, etc.**



**Recordar frecuentemente** a los trabajadores de la obra la necesidad de extremar las medidas de higiene personal.



Consulta posibles variaciones, restricciones o medidas reforzadas en [www.gobiernodecanarias.org/principal/coronavirus/](http://www.gobiernodecanarias.org/principal/coronavirus/)